



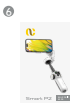
Smart P2

Przegląd produktu

AOCHUAN Smart P2 to 3-osiowy gimbal do telefonów komórkowych, wielofunkcyjny i prosty w obsłudze. Dzięki gimbalowi telefon nagrywa stabilne i płynne wideo oraz umożliwia wykonywanie różnych inteligentnych ruchów gimbala, takich jak Inception. Poprzez oficjalną aplikację APOCHUAN można także korzystać z dodatkowych kreatywnych funkcji, takich jak śledzenie twarzy, sterowanie gestami czy fotografowanie panoramiczne.

■ Lista produktu:

- 1 Stabilizator do telefonu x 1
- 2 kabel Type-C x 1
- 3 Statyw x 1
- 4 Czujnik AI z regulowanym oświetleniem x 1
- 5 Zestaw narzędzi x 1
(Magnetyzująca wkładka* 2, karta pozycjonująca do wkładki, nasączone alkoholem chusteczki)
- 6 Instrukcja obsługi x 1
- 7 Woreczek do przechowywania x 1



Rozszerzenie sprzętu

- 1 Trzymając gimbal obiema rękami, złóż go w górę i rozłóż ramię.



- 2 Uformuj urządzenie w kształt 7, trzymaj uchwyt na telefon komórkowy i obracaj przeciwnie do ruchu wskazówek zegara, aby odblokować zatrzask.



- 3 Znajdź logo aparatu na klipsie do telefonu, tak aby logo znajdowało się w górnym lewym rogu.



Połącz przez Bluetooth

- 1 Naciśnij i przytrzymaj przycisk zasilania, aby włączyć urządzenie.
- 2 Aktywuj Bluetooth w telefonie i połącz się z "SMART_P2", aby korzystać.



Obejrzyj film instruktażowy

You   **Instagram**

Wyszukaj i obserwuj "AOCHUAN Gimbal",
pobierz samouczki produktowe i wspólnie
odkrywaj kreatywny świat.

Parametry

Wymiary produktu	283*131.3*59.6mm (rozłożony)
	165*110*67.5mm (złożony)
Waga (bez żadnych akcesoriów)	398g
Maksymalna długość wysięgnika telekopowego	200mm
Dopuszczalna waga telefonu komórkowego	<330g
Pojemność baterii	7.4V 800mAh*2
Czas czuwania	6H-7H (Czuwanie)
Czas ładowania	Okolo 2 godziny
Napięcie robocze	7.4V
Prąd ładowania	5V,1.5A (MAX)
Temperatura robocza	-10°C-55°C
Dopuszczalna szerokość telefonu komórkowego	55-80mm
Dopuszczalna grubość dla telefonów komórkowych	≤10.5mm
Sterowalny kąt kursu	360°
Sterowalny kąt pochylenia	63±5°
Sterowalny kąt przechyłu	260°±5°

*Powyższe dane pochodzą z testów laboratoryjnych. W zależności od warunków testowych mogą wystąpić różnice; proszę odnosić się do doświadczeń związanych z rzeczywistym przedmiotem.

Opis trybu

Smart P2 wykorzystuje 3-osiową konstrukcję stabilizującą, która pozwala uzyskać bardziej profesjonalne efekty filmowania dzięki różnym stanom pracy 3 silników na osi obrotu, osi pochylenia i osi przesuwu. Podczas użytkowania wszystkie trzy osie mogą się obracać, co jest stanem normalnym.

■ Tryb F

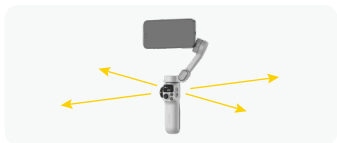
Jeśli obrócisz uchwyt gimbała w lewo, w prawo, w górę lub w dół, telefon podąży za nim. Tryb ten nadaje się do przesuwania kamery w lewo i w prawo, a także do ruchów kamery, takich jak ujęcia w górę i w dół.



Opis trybu

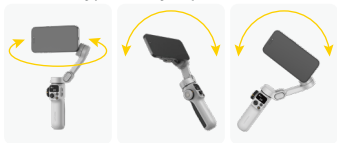
■ Tryb L

W trybie Lock smartfon utrzymuje kierunek fotografowania nawet po obróceniu uchwytu stabilizatora. Nadaje się do ujęć o stałym kierunku, takich jak ruchy push, pull lub pan.



■ Tryb POV

Jeśli obrócisz uchwyt gimbala o 360° (w tym o dowolny kąt, np. w lewo, w prawo, w górę, w dół lub w dół), telefon będzie podążał za nim. Tryb ten nadaje się do ruchów kamery pod dowolnym kątem.



Opis trybu

■ Tryb PF

Podczas obracania uchwyty stabilizatora w lewo lub w prawo smartfon będzie podążać za ruchem. Idealny do rejestrowania ujęć panoramicznych (panning).



■ Tryb DM

Po wejściu w tryb DM telefon automatycznie obróci się o 180° i wróci. Ten tryb nadaje się do nagrywania efektów filmowych w stylu Inception.



Opis trybu

■ Tryb S

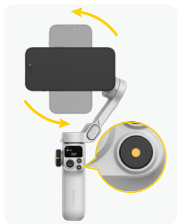
Kierunek ruchu w trybie sportowym jest taki sam jak w trybie F, ale z większą mocą silników. Ten tryb nadaje się do ruchu kamery ze szybkimi przejściami.



Stan użytkowania urządzenia

1 Stan domyślny

Po zamocowaniu telefonu i połączeniu go przez Bluetooth przytrzymaj uchwyt, aby wykonać zdjęcie antywstrząsowe. Dwukrotnie kliknij przycisk nagrywania, aby przełączyć układ poziomy/pionowy.



2 Stan wydłużony

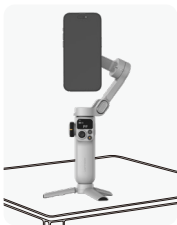
Wysuń wbudowany wysięgnik do góry i zegnij go pod odpowiednim kątem, aby wykonać zdjęcie w wydłużeniu. Może być używany do selfie z wysokości lub fotografii z niskiego kąta.



Stan użytkowania urządzenia

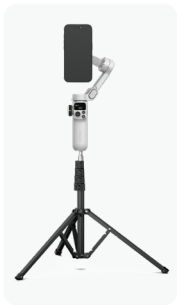
3 Stan stołowy

Podłącz dołączony stołowy statyw przez dolne gniazdo śrubowe 1/4 i postaw na biurku do nagrywania.



4 Status lądowania

Jeśli potrzebujesz użytkowania stojącego na zewnątrz, możesz dodatkowo wybrać statyw podłogowy z gniazdem śrubowym 1/4, aby sprostać większej liczbie scenariuszy.



O Smart P2

Magnetyczny dwufunkcyjny klips do telefonu



Wbudowany przedłużacz

Kombinacja przycisków



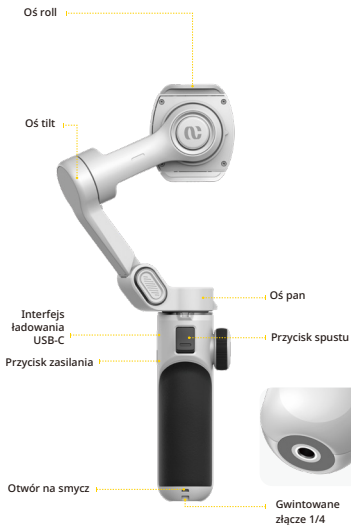
Wyświetlacz OLED

Przycisk M

Przycisk migawki

Joystick

O Smart P2



Przed pierwszym użyciem

Smart P2 jest wyposażony w akumulator litowo-jonowy; prosimy naładować go przed pierwszym użyciem. Można użyć dołączonego kabla do ładowania lub dowolnego kabla Type-C, aby naładować stabilizator.

■ Opis ikony baterii:

Miganie pustego pola: 0 - 5%

Pierwszy segment: 5 - 25%Drugi

segment: 25 - 50%Trzeci

segment: 50 - 75%Czwarty

segment: 75 - 100%

■ Opis ładowania:

Podczas ładowania:

Stan skokowego wskazania

W pełni naładowany

(Wyłączony): Pełna bateria

(Włączony): Pełny poziom

naładowania z ikoną
błyskawicy

Ikona baterii

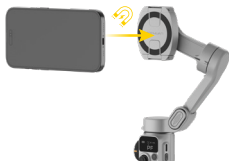


Aby zapewnić bezpieczeństwo i wydajność akumulatora, stabilizator opuszcza fabrykę w stanie w pełni naładowanym. Jeżeli stabilizator pozostaje w stanie magazynowania po włączeniu, automatycznie wyłączy się po 5 minutach, aby oszczędzać energię.

Magnetyczne mocowanie telefonu komórkowego

Podczas instalacji zwróć uwagę, że telefon jest w orientacji poziomej, a kamera telefonu skierowana jest w lewo (w tym samym kierunku co logo aparatu na klipsie do telefonu).

- Jeśli twój telefon obsługuje funkcję przysawki magnetycznej, możesz bezpośrednio wyrównać tylną część telefonu z pozycją magnetycznego mocowania gimbała, a następnie poprawnie przymocować go do gimbała.



Uwaga:

1. Jeśli telefon jest przechylony po włączeniu, delikatnie wyrównaj go ręcznie, aż będzie zbalansowany. Nie ma potrzeby ponownego montowania.
2. Jeśli telefon zostanie zdjęty podczas pracy, gimbal zacznie wibrować i wydawać dźwięk, a następnie przejdzie w tryb gotowości. Aby wznowić działanie, ponownie zamocuj telefon i dwukrotnie naciśnij spust z tyłu.
3. Dla dużych lub ciężkich telefonów albo w trudnych warunkach użyj klipsu do telefonu lub podkładki magnetycznej, aby zapobiec przypadkowemu upuszczeniu.
4. Gimbal nie jest kompatybilny z uchwytami pierścieniowymi, grubymi etui na telefon ani innymi nieoficjalnymi akcesoriami. Dla lepszej ochrony prosimy używać telefonu bez etui lub dołączyć oficjalną podkładkę magnetyczną i/lub klips do telefonu w celu dodatkowego podparcia.

Instalowanie magnetycznej wkładki na smartfonie

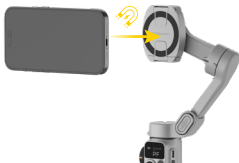
Podczas instalacji zwróć uwagę, że telefon jest w orientacji poziomej, a kamera telefonu skierowana jest w lewo (w tym samym kierunku co logo aparatu na klipsie do telefonu).

- Jeśli Twój telefon nie obsługuje funkcji magnetycznej, możesz użyć dołączonego zestawu, aby zamontować magnetyczną wkładkę — po instalacji można korzystać z funkcji magnetycznej.

1



2

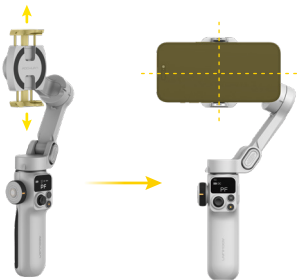


Po oczyszczeniu telefonu użyj karty pozycjonującej do magnetycznej wkładki, aby potwierdzić miejsce przyklejenia. Przyklej magnetyczną wkładkę bezpośrednio na tył telefonu; zwróć uwagę, aby nie była zbyt przesunięta — powinna być prawidłowo umieszczona na środku tylnej części telefonu, aby nie wpływać na jakość nagrywania.

Zamontowany za pomocą klipsa do telefonu





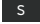
Podczas instalacji zwróć uwagę, że telefon jest w orientacji poziomej, a kamera telefonu skierowana jest w lewo (w tym samym kierunku co logo aparatu na klipsie do telefonu).

- Możesz także zamocować swój telefon komórkowy za pomocą uchwytu na telefon komórkowy. Trzymaj górną i dolną część klipsa obiema rękami i delikatnie je rozciągnij—klips wyskoczy automatycznie. Po zamocowaniu telefonu delikatnie przesunij go na boki, aby był mniej więcej wyśrodkowany i możliwe było jego włączenie.



Opis ikony



 Ikona baterii	 Tryb Pan-Follow
 Ikona Auto Spin	 Tryb zwykły
 Ikona Zoom	 Tryb blokady
 Ikona ostrości	 Tryb Cool
 Ikona ściemniacza światła wypełniającego	 Tryb rotacji
 Ikona Bluetooth	 Tryb sportowy
 Ikona czujnika AI	

Opis przycisków

1

Przycisk zasilania:



Długie naciśnięcie: Włącz/wyłącz

2

Joystick:



Reguluje kierunek telefonu (góra/dół/lewo/prawo)

3

Przycisk trybu:



Jednokrotne naciśnięcie:
Przełącz tryb (F/L/POV/PF)
Potrójne naciśnięcie: tryb DM

4

Przycisk zdjęcia:



Jednokrotne naciśnięcie: Zrób zdjęcie/wideo

Podwójne naciśnięcie: Przełącz między trybem poziomym a pionowym

Potrójne naciśnięcie: Przełącz między przednim a tylnym aparatem

(połącz z aplikacją, aby używać)

Długie naciśnięcie: Włącz/wyłącz inteligentne śledzenie



Opis przycisków

5 **Kombinacja klawiszy rolki:**

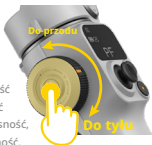
- Naciśnij raz:** Przełączaj kolejno regulację zoomu/regulację ostrości

*Powiększanie: Przesuń pokrętło do przodu, aby powiększyć, przesuń je do tyłu, aby pomniejszyć (ustawienie domyślne po włączeniu).

*Ostrość: Przesuń pokrętło do przodu, aby rozmyć obraz, przesuń je do tyłu, aby wyostrzyć (aby użyć tej funkcji, podłącz aplikację).

Naciśnij dwukrotnie: automatyczne obracanie o 360°

Naciśnij i przytrzymaj: dostosuj jasność światła wypełniającego (0-100), obróć pokrętło do przodu, aby zwiększyć jasność, i obróć je do tyłu, aby zmniejszyć jasność.



3 **Funkcje przycisku spustu:**



Podwójne stuknięcie:
Szybkie wycentrowanie telefonu

Przytrzymaj: Aktywuj tryb sportowy (S Mode)



Wprowadzenie do aplikacji

AOCHUAN Smart P2 obsługuje natywną aplikację aparatu telefonu i może być używany z aplikacją AOCHUAN, aby odblokować funkcje, takie jak inteligentne śledzenie twarzy, zdalne sterowanie gestami oraz więcej kreatywnych trybów nagrywania.

1. Pobierz aplikację

Proszę zeskanować poniższy kod QR lub wyszukać **"AOCHUAN"** w App Store, aby pobrać oficjalną aplikację, dostępną zarówno na telefony z Android, jak i Apple.



Zeskanuj kod, aby pobrać oficjalną aplikację AOCHUAN
Nazwa aplikacji: AOCHUAN



2. Połączenie z aplikacją

1. Po zamocowaniu telefonu naciśnij i przytrzymaj przycisk za-silania gimbala, aby go włączyć ;
2. Aktywuj Bluetooth w swoim telefonie ;
3. Otwórz aplikację AOCHUAN — automatycznie wyszuka Bluetooth gimbala i połączy się ze sparowanymi urządzeniami ;
4. Ikona Bluetooth gimbala świeci, aby wskazać pomyślne połączenie. Po pomyślnym połączeniu możesz korzystać ze wszystkich funkcji aplikacji.

Funkcje aplikacji

1. Smart Follow:

Umożliwia inteligentne śledzenie twarzy/ciała ludzkiego/obiektów oraz transmisji na żywo. Obsługuje również śledzenie w aplikacjach firm trzecich.

2. Sterowanie gestami do wykonywania zdjęć:

Możesz zdalnie sterować wykonywaniem zdjęć, przełączać ekran między trybem poziomym a pionowym itp. za pomocą gestów.

3. Opanowanie ruchu kamery:

Integracja kilku klasycznych ruchów kamery, umożliwiającą szybkie tworzenie filmów.

4. Filtr upiększający:

Ponad 150 klasycznych filtrów oraz różnorodne dodatkowe efekty upiększające.

5. Fotografia poklatkowa:

Ustaw punkt początkowy, punkt końcowy i czas, aby automatycznie wykonać zdjęcie poklatkowe.

6. Zdjęcia panoramiczne:

Alternatywne tryby panoramiczne: 180° / 330° / 3*3 / 3*5.

7. Tryb filmowy:

Przy proporcji obrazu wideo 2.8:1, ultraszerokim kącie i konstrukcji przeciwdziałającej drganiom uzyskasz efekt filmowy.

8. Funkcje konfigurowalne:

Możesz samodzielnie ustawić parametry, takie jak kierunek joy-sticka, prędkość Smart Follow i moc silnika.

Aby uzyskać więcej funkcji, pobierz aplikację. Funkcje aplikacji są stale aktualizowane— proszę odwołać się do najnowszych funkcji rzeczywistego urządzenia.

Składanie gimbała

Smart P2 ma konstrukcję składaną i jest łatwy do przechowywania oraz przenoszenia po złożeniu. Składaj urządzenie tylko wtedy, gdy jest wyłączone, a wysięgnik jest całkowicie wsunięty.

Krok 1:

Trzymając urządzenie, ustaw stabilizator w pozycji pokazanej poniżej, obróć klips do telefonu, aby zablokować zatrzask 1, zwracając uwagę, aby zatrzask 2 nie był odwrócony.

Krok 2:

Złóż gimbał ręcznie, tak aby zaczep 3 poprawnie wpiął się w zaczep 4 i zakończył chowanie.



Niniejszy dokument jest tłumaczeniem oryginalnej instrukcji obsługi, stworzonej przez producenta.

Szczegółowe informacje o warunkach gwarancji dystrybutora / producenta dostępne na stronie internetowej <https://serwis.innpro.pl/gwarancja>

Produkt należy regularnie konserwować (czyścić) we własnym zakresie lub przez wyspecjalizowane punkty serwisowe na koszt i w zakresie użytkownika. W przypadku braku informacji o koniecznych akcjach konserwacyjnych cyklicznych lub serwisowych w instrukcji obsługi, należy regularnie, minimum raz na tydzień oceniać odmienność stanu fizycznego produktu od fizycznie nowego produktu. W przypadku wykrycia lub stwierdzenia jakiegokolwiek odmienności należy pilnie podjąć kroki konserwacyjne (czyszczenie) lub serwisowe. Brak poprawnej konserwacji (czyszczenia) i reakcji w chwili wykrycia stanu odmienności może doprowadzić do trwałego uszkodzenia produktu. Gwarant nie ponosi odpowiedzialności za uszkodzenia wynikające z zaniedbania.

Ostrzeżenia i informacje dotyczące bezpieczeństwa

Wszelkie informacje dotyczące użytkowania produktu znajdują się w instrukcji obsługi. Zanim zaczniesz z niego korzystać, zapoznaj się z jej treścią i stosuj się do zawartych w niej wskazówek.

Przed użyciem zapoznaj się również z poniższymi informacjami:

Ostrzeżenia dotyczące użytkowania

Ryzyko uszkodzenia urządzenia:

- Przed użyciem upewnij się, że gimbal lub stabilizator jest kompatybilny z używanym sprzętem, takim jak kamera czy smartfon.
- Nie przeciążaj urządzenia - montuj wyłącznie akcesoria i sprzęt zgodne z maksymalnym obciążeniem wskazanym w instrukcji obsługi lub specyfikacji.
- Unikaj narażania urządzenia na wstrząsy, upadki lub kontakt z wodą, chyba że producent deklaruje jego wodoodporność.

Zagrożenie dla dzieci:

- Gimbale i stabilizatory nie są przeznaczone do obsługi przez dzieci.
- Przechowuj produkt w miejscu niedostępnym dla dzieci, aby uniknąć przypadkowego uruchomienia urządzenia lub uszkodzenia ruchomych elementów.
- Małe części, takie jak śruby, mocowania czy przewody, mogą stanowić ryzyko zadławienia - przechowuj je poza zasięgiem dzieci.

Ryzyko obrażeń podczas pracy:

- Podczas pracy unikaj dotykania ruchomych części gimbała lub stabilizatora.

Ryzyko przegrzania:

- Podczas intensywnego użytkowania monitoruj temperaturę urządzenia – w razie przegrzania wyłącz je i pozwól mu ostygnąć przed ponownym użyciem.
- Nigdy nie przykrywaj urządzenia podczas pracy, aby zapewnić odpowiednią wentylację.

Łączność bezprzewodowa

Ochrona danych:

- Jeśli gimbal lub stabilizator oferuje funkcję łączności bezprzewodowej, korzystaj wyłącznie z aplikacji producenta, pobranej z zaufanych źródeł.
- Zabezpiecz swoje urządzenie hasłem i regularnie aktualizuj oprogramowanie, aby uniknąć potencjalnych zagrożeń związanych z bezpieczeństwem.

Zarządzanie dostępem:

- Regularnie sprawdzaj sparowane urządzenia i usuwaj te, które nie powinny mieć dostępu do stabilizatora.
- Ogranicz możliwość parowania urządzenia wyłącznie do zaufanych użytkowników.

Informacje dotyczące prawidłowego użytkowania

Konfiguracja i montaż:

- Przed montażem sprzętu na gimbalu lub stabilizatorze upewnij się, że wszystkie elementy, takie jak adaptory, mocowania i uchwyty, są prawidłowo zamocowane.
- Wyważ urządzenie zgodnie z instrukcją obsługi, aby zapewnić płynne działanie i uniknąć przeciążenia silników.

Obsługa w terenie:

- Używając gimbala w trudnych warunkach, takich jak deszcz, kurz czy wiatr, stosuj osłony ochronne lub unikaj ekspozycji na niekorzystne czynniki środowiskowe.
- Zawsze upewnij się, że akumulator urządzenia jest odpowiednio naładowany.

Przechowywanie i transport:

- Przechowuj gimbal w torbie lub futerale ochronnym, aby zapobiec uszkodzeniom mechanicznym i zabrudzeniom.
- Podczas transportu upewnij się, że ruchome części urządzenia są zabezpieczone, aby uniknąć ich uszkodzenia.

Dodatkowe środki ostrożności

Serwis i konserwacja:

- Regularnie sprawdzaj stan gimbala lub stabilizatora, w tym ruchome części, silniki i mocowania, pod kątem uszkodzeń lub zużycia.
- W razie awarii skontaktuj się z autoryzowanym serwisem – nie próbuj samodzielnie naprawiać urządzenia.

Bezpieczna utylizacja:

- Zużyte akumulatory i inne komponenty należy utylizować zgodnie z lokalnymi przepisami dotyczącymi odpadów elektronicznych.
- Nie wyrzucaj urządzenia do odpadów komunalnych – skontaktuj się z lokalnym punktem zbiórki sprzętu elektrycznego.

Jeśli potrzebujesz dodatkowych informacji dotyczących produktu, skontaktuj się z działem obsługi klienta (e-mail: hurt@innpro.pl, strona internetowa: <https://innpro.pl/>) lub z innym specjalistą.

Środki bezpieczeństwa

Przed przystąpieniem do ładowania sprawdź czy styki urządzenia są czyste. Nigdy nie pozostawiaj urządzenia podczas użytkowania i ładowania bez nadzoru. Zadbaj o to, aby w sytuacji awaryjnej móc szybko odłączyć urządzenie od źródła zasilania. Nigdy nie wystawiaj urządzenia na działanie wysokiej temperatury. Ładuj urządzenie w miejscu suchym i dobrze wentylowanym z dala od materiałów łatwopalnych, zachowaj wolną przestrzeń min 1m od innych obiektów. Nigdy nie zakrywaj urządzenia podczas ładowania. Nigdy nie używaj zasilacza, stacji ładowania, kabli itp bez rekomendacji i atestu producenta. Zadbaj o swoje mienie, urządzenie wyposażone jest w ogniwa które są trudne do ugaszenia, wyposaż się w płachtę gaśniczą.

Akumulator LI-ION

Urządzenie wyposażone jest w akumulator LI ION (litowo-jonowy), który z uwagi na swoją fizyczną i chemiczną budowę starzeje się z biegiem czasu i użytkowania. Producent określa maksymalny czas pracy urządzenia w warunkach laboratoryjnych, gdzie występują optymalne warunki pracy dla urządzenia, a sam akumulator jest nowy i w pełni naładowany. Czas pracy w rzeczywistości może się różnić o deklarowanego w ofercie i nie jest to wada urządzenia a cecha produktu. Aby zachować maksymalną żywotność akumulatora, nie zaleca się go rozładowywać do poziomu poniżej 3,18V lub 15% ogólnej pojemności. Niższe wartości, jak np. 2,5V dla ogniwa uszkadzają je trwale i nie jest to objęte gwarancją. W przypadku zaniechania używania akumulatora lub całego urządzenia przez czas dłuższy niż jeden miesiąc należy akumulator naładować do 50% i sprawdzać cyklicznie co dwa miesiące poziom jego naładowania. Przechowuj akumulator i urządzenie w miejscu suchym, z dala od słońca i ujemnych temperatur.

Akumulator LI-PO

Urządzenie wyposażone jest w akumulator LI PO (litowo-polimerowy), który z uwagi na swoją fizyczną i chemiczną budowę starzeje się z biegiem czasu i użytkowania. Producent określa maksymalny czas pracy urządzenia w warunkach laboratoryjnych, gdzie występują optymalne warunki pracy dla urządzenia, a sam akumulator jest nowy i w pełni naładowany. Czas pracy w rzeczywistości może się różnić od deklarowanego w ofercie i nie jest to wada urządzenia a cecha produktu. Aby zachować maksymalną żywotność akumulatora, nie zaleca się go rozładowywać do poziomu poniżej 3,5V lub 5% ogólnej pojemności. Niższe wartości, jak np 3,2V dla ogniwa uszkadzają je trwale i nie jest to objęte gwarancją. W przypadku zaniechania używania akumulatora lub całego urządzenia przez czas dłuższy niż jeden miesiąc należy akumulator naładować do 50% i sprawdzać cyklicznie co dwa miesiące poziom jego naładowania. Przechowuj akumulator i urządzenie w miejscu suchym, z dala od słońca i ujemnych temperatur.

UPROSZCZONA DEKLARACJA ZGODNOŚCI UE

ZHONGSHAN YANG GUO ELECTRONIC TECHNOLOGY CO., LTD. niniejszym oświadcza, że typ urządzenia radiowego Gimbal AOCHUAN P2 jest zgodny z dyrektywą 2014/53/UE. Pełny tekst deklaracji zgodności UE jest dostępny pod następującym adresem internetowym: <https://files.innpro.pl/aochuan>

Adres producenta: Huayuan Road NO.9 Xiaolan Town 528415 Zhongshan, Guangdong, cn

Częstotliwość radiowa: 2.4Ghz (2400Mhz - 2483.5Mhz)

Maksymalna moc częstotliwości radiowej: <20dBm

Ochrona Środowiska



Zużyty sprzęt elektroniczny oznakowany zgodnie z dyrektywą Unii Europejskiej, nie może być umieszczany łącznie z innymi odpadami komunalnymi. Podlega on selektywnej zbiórce i recyklingowi w wyznaczonych punktach. Zapewniając jego prawidłowe usuwanie, zapobiegasz potencjalnym, negatywnym konsekwencjom dla środowiska naturalnego i zdrowia ludzkiego. System zbierania zużytego sprzętu zgodny jest z lokalnie obowiązującymi przepisami ochrony środowiska dotyczącymi usuwania odpadów. Szczegółowe informacje na ten temat można uzyskać w urzędzie miejskim, zakładzie oczyszczania lub sklepie, w którym produkt został zakupiony.



Produkt spełnia wymagania dyrektyw tzw. Nowego Podejścia Unii Europejskiej (UE), dotyczących zagadnień związanych z bezpieczeństwem użytkownika, ochroną zdrowia i ochroną środowiska, określających zagrożenia, które powinny zostać wykryte i wyeliminowane.

Importer: **INNPRO** 

INNPRO Robert Błędowski sp. z o.o.

Rudzka 65c

44-200 Rybnik, Polska

tel. +48 533 234 303

hurt@innpro.pl

www.innpro.pl

Przedstawiciel w UE:

eVatmaster Consulting GmbH

Raiffeisenstraße 2 B11

63110 Rodgau, Niemcy

marketing@aochuan-tech.com

Dane dotyczące baterii:

Typ: akumulator litowo-jonowy

Waga netto: 0,046392 kg

Pojemność: 800 mAh

Moc: 0,00592 kWh

Przekroczono dopuszczalną zawartość kadmu (0,002%) lub ołowiu (0,004%): tak

Nr seryjny baterii: HKT 202532